

**Výškový systém Bpv**  
**Souřadnicový systém S-JTSK**

Změna:	Název změny:	Datum:	Provedl:	Podpis:



Investor, objednatel:	<b>Správa železnic, s.o.</b> Dlážděná 1003/7 110 00 Praha 1 - Nové Město kontaktní adresa: Správa železnic, s.o. Stavební správa západ Sokolovská 1955/278, 190 00 Praha 9	Inženýrská činnost: <b>METROPROJEKT Praha a.s.</b> Argentinská 1621/36 170 00 Praha 7 <a href="http://www.metroprojekt.cz">www.metroprojekt.cz</a> <a href="mailto:info@metroprojekt.cz">info@metroprojekt.cz</a>
-----------------------	--	--

Člen sdružení:	<b>SUDOP PRAHA</b>	<b>SUDOP PRAHA a.s.</b> Olšanská 1a, 130 80 Praha 3 tel.: +420 267 094 111 fax: +420 224 230 316 e-mail: <a href="mailto:paha@sudop.cz">paha@sudop.cz</a>
----------------	--------------------	---

<b>METROPROJEKT Praha a.s.</b> Argentinská 1621/36 170 00 Praha 7 <b>generální ředitel: Ing. David Krása</b> tel.: +420 296 154 105 <a href="http://www.metroprojekt.cz">www.metroprojekt.cz</a> <a href="mailto:info@metroprojekt.cz">info@metroprojekt.cz</a>		Souprava číslo:
---	--	-----------------

HIP:	Podpis:	Název a účel díla:
<b>Ing. Petr Vyskočil</b> tel.: +420 296 154 153		<b>Modernizace trati</b> <b>Praha-Veleslavín (vč.) - Praha-Ruzyně (vč.)</b>
Stupeň: DOKUMENTACE PRO ÚZEMNÍ ŘÍZENÍ		

Zpracovatelský útvar:	Název části díla:	<b>B.</b> <b>B.6</b> <b>B.6.7</b>
<b>Ecological Consulting a.s.</b> Legionářská 1085/8, 779 00 Olomouc tel.: +420 585 203 166	<b>SOUHRNNÁ ČÁST</b> <b>VLIV STAVBY NA ŽIVOTNÍ PROSTŘEDÍ</b> <b>LESNÍ PŘÍLOHA</b>	
Vedoucí útvaru:	Podpis:	
<b>Mgr. Bc. Rudolf Polášek</b>		

Odpovědný projektant:	Podpis:	Název přílohy:	Změna:
<b>Mgr. Bc. Rudolf Polášek</b>			-
Vypracoval:	Podpis:		Číslo příl.:
<b>Ing. Kristýna Pospíšilová</b>			-
Skart. znak: <b>V20/2043</b>	Datum: <b>06/2022</b>		
Počet formátů: <b>xA4</b>	Měřítko: <b>-</b>	IČD: <b>21 7033 02 06 07 00 00</b>	

Doplňující údaje:

1	11/2022	2.vydání	Ing. Pospíšilová v.r.	Ing. Pospíšilová v.r.	Mgr. Bc. Polášek v.r.	Mgr. Gabriel v.r.
Rev.	Datum	Popis	Vypracoval	Kreslil/psal	Kontroloval	Schválil
Objednatel:					Souprava:	
<b>METROPROJEKT Praha a.s.</b> Argentinská 1621/36 170 00 Praha 7						
<b>Zhotovitel:</b>						
<b>ECOLOGICAL CONSULTING a.s.</b> Legionářská 1085/8, 779 00 Olomouc e-mail: <a href="mailto:ecological@ecological.cz">ecological@ecological.cz</a>						
<b>Projekt:</b> <b>„ Modernizace trati Praha-Veleslavín (vč.) – Praha-Ruzyně (vč.)“</b>					Číslo projektu:	310/20115
					VP (HIP):	Mgr. Bc. Polášek
					Stupeň:	DŮR
KÚ: Hlavní město Praha			OÚ/MÚ: Úřad městské části Praha 6		Datum	11/2022
<b>Obsah:</b>          <b>Lesní příloha</b>					Archiv:	
					Formát:	
					Měřítko:	
					Část:	Příloha:
					-	<b>B.6.7</b>

**Objednatel: METROPROJEKT Praha a.s.**

*Argentinská 1621/36, 170 00 Praha 7*

**Zpracovatel: Ecological Consulting a.s.,**

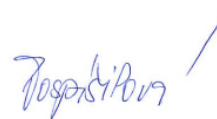
*Legionářská 1085/8, 779 00 Olomouc, tel. 585 203 166*

e-mail: [ecological@ecological.cz](mailto:ecological@ecological.cz) ; [www.ecological.cz](http://www.ecological.cz)

**Řešitel:**

**Ing. Kristýna Pospíšilová** – specialista posuzování vlivů na ŽP, PUPFL

Ecological Consulting a.s., Legionářská 1085/8, 779 00 Olomouc, pobočka Brno,  
tel. 513 034 173



Listopad 2022

Ing. Kristýna Pospíšilová

Prvotní dokumentace je uložena v archivu objednatele.

**Rozdělovník:**

1x digitální verze:

METROPROJEKT Praha a.s.

1x digitální verze:

Ecological Consulting a.s

## OBSAH:

<b>1. ÚVOD .....</b>	<b>4</b>
<b>2. ZÁKLADNÍ ÚDAJE .....</b>	<b>6</b>
2.1. STRUČNÝ POPIS STAVBY .....	6
2.2. SOULAD S ÚZEMNĚ PLÁNOVACÍ DOKUMENTACÍ .....	6
2.3. CHARAKTERISTIKA ZÁJMOVÉHO ÚZEMÍ .....	7
<b>3. ÚDAJE O DOTČENÝCH POZEMCÍCH A ROZSAH ZÁBORŮ .....</b>	<b>8</b>
3.1. SPECIFIKACE ZÁBORŮ PUPFL .....	8
3.1.1. TRVALÝ ZÁBOR PUPFL .....	8
3.1.2. DOČASNÝ ZÁBOR PUPFL .....	9
3.2. VÝPOČET POPLATKU ZA ODNĚTÍ (OMEZENÍ) POZEMKŮ URČENÝCH K PLNĚNÍ FUNKCÍ LESA ....	9
3.3. VÝPOČET VÝŠE ŠKODY ZPŮSOBENÉ NA LESNÍCH POZEMCÍCH A LESNÍCH POROSTECH .....	10
3.4. UMÍSTĚNÍ STAVBY V OCHRANNÉM PÁSMU LESA .....	10
<b>PŘÍLOHY .....</b>	<b>10</b>



## **1. ÚVOD**

Stavba „**Modernizace trati Praha-Veleslavín (vč.) – Praha-Ruzyně (vč.)**“ bude přednostně realizována na pozemcích Správy železnic, s.o. V rámci stavby však dojde i k záboru dalších pozemků, mimo jiné pozemků určených k plnění funkcí lesa (PUPFL).

Část stavby zasahuje do ochranného pásma lesa, tzn. do území ve vzdálenosti 50 m od hranice lesních pozemků. K dotčení pozemků v ochranném pásmu PUPFL je třeba souhlasu příslušného orgánu státní správy lesů (dle § 14 odst. 2 zák. č. 289/1995 Sb., v aktuálním znění).

Orgánem státní správy příslušným k posouzení záměru, vydání rozhodnutí o odnětí pozemků PUPFL a vydání souhlasu k umístění stavby nebo využití území do 50 m od kraje lesa je v daném případě orgán státní správy lesů Úřadu městské části Praha 6 (rozsah dotčených pozemků menší než 1 ha).

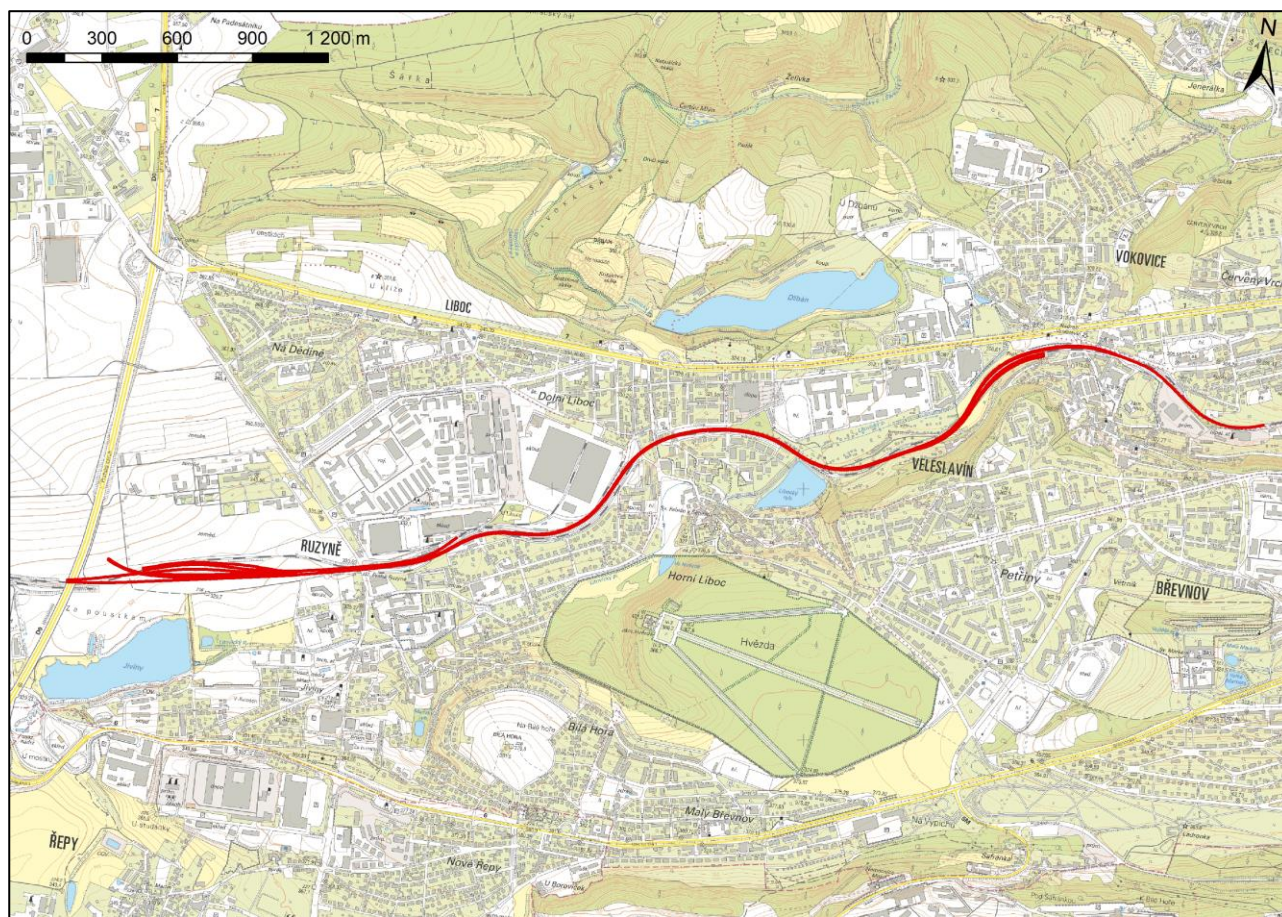
Předkládaná část dokumentace řeší rozsah záborů lesních pozemků, ke kterým dojde při realizaci předmětného záměru. Zohledněny jsou trvalé i dočasné zábory půdy, resp. zábory pozemků PUPFL. V následujícím textu jsou v tabulkách uvedeny údaje katastru nemovitostí o parcelách, které jsou stavbou dotčeny, a dojde k jejich záboru. Součástí dokumentace jsou výpočty za odnětí z PUPFL.

Dokumentace je zpracována ve stupni přípravná dokumentace a bude sloužit jako podklad pro územní řízení.

Seznam podkladů použitých pro zpracování:

- Záborový elaborát (seznam pozemků dotčených stavbou) a záborová linie (ve formátu dwg) – zpracovatel METROPROJEKT Praha a.s.
- Katastr nemovitostí (nahlizenidokn.cuzk.cz)
- Zákon č. 289/1995 Sb. o lesích, ve znění pozdějších předpisů
- Vyhláška MZ č. 77/1996 Sb., o náležitostech žádosti o odnětí nebo omezení a podrobnostech o ochraně pozemků určených k plnění funkcí lesa
- Vyhláška MZ č. 296/2018 Sb., o způsobu výpočtu výše újmy nebo škody způsobené na lesích

Území dotčené stavbou je patrné z obrázku 1.



Obr. 1: Rozsah a umístění záměru

## **2. ZÁKLADNÍ ÚDAJE**

**Název stavby:** „Modernizace trati Praha-Veleslavín (vč.) – Praha-Ruzyně (vč.)“  
**Stupeň dokumentace:** Dokumentace pro územní rozhodnutí  
**Projektant:** METROPROJEKT Praha a.s.  
Argentinská 1621/36, Holešovice, 170 00 Praha 7

### **2.1. Stručný popis stavby**

Předmětem záměru je modernizace železniční trati v úseku Praha-Veleslavín (včetně) – Praha-Ruzyně (včetně). Stávající trať č. 120 je jednokolejná, neelektrizovaná s úrovnovými nástupišti a se starým zabezpečovacím zařízením. Nejvyšší dovolená rychlost je zde 70 km/h. Modernizace zahrnuje elektrizaci, zdvojkolejnění trati, odstranění všech úrovnových křížení komunikací, výstavbu nové zastávky Praha-Liboc a zvýšení rychlosti do 85 km/h. Součástí stavby je také objekt TNS Liboc v km 9,0 napojený na rozvod VVN, který zajišťuje napájení drážních trakčních i netrakčních odběrů. Za žst. Praha-Ruzyně naváže na modernizovanou trať novostavba Praha-Ruzyně – Praha-Letiště Václava Havla.

Bližší popis technického řešení je uveden v souhrnné technické zprávě.

#### **Umístění záměru:**

Kraj: Hlavní město Praha  
Obec: Praha  
Katastrální území: Břevnov, Liboc, Ruzyně, Veleslavín, Vokovice

### **2.2. Soulad s územně plánovací dokumentací**

Stavební záměr je v souladu se Zásadami územního rozvoje hl. m. Prahy v podobě tzv. „právního stavu po aktualizaci č. 4“ (Institut plánování a rozvoje hlavního města Prahy, schválený 6.9. 2018). Dále je rovněž stavební záměr v souladu s Územním plánem sídelního útvaru hl. m. Prahy (Institut plánování a rozvoje hlavního města Prahy, schválen 9.9.1999, ve znění pořízených změn). Novostavba trati je jako součást železničního spojení Praha – Letiště veřejně prospěšnou stavbou. Stavba je v souladu s vymezeným koridorem dopravní infrastruktury nadmístního významu dle platných ZÚR hl. m. Prahy.

## 2.3. Charakteristika zájmového území

Posuzovaná stavba se nachází ve středové části Pražské plošiny. Základ reliéfu představuje tabule, protnutá úzkým a hlubokým údolím řeky Vltavy. Zatímco okrajové části plošiny jsou charakteristické menší členitostí s výškovými rozdíly nejvýše desítek m, směrem k Vltavě drobné potoky vytvořily síť výrazně se zahlubujících úzkých údolí s převýšeními přesahujícími 100 m (Demek et Mackovčín 2006).

Zájmové území leží podle Mapy klimatických oblastí Československa v teplé klimatické oblasti T2. Oblast T2 je charakteristická dlouhým, teplým a suchým létem s velmi krátkým přechodným obdobím a s teplým až mírně teplým jarem i podzimem. Zimní období v oblasti T2 se vyznačuje krátkým trváním, mírnou teplotou a je suchá až velmi suchá, s velmi krátkým trváním sněhové pokrývky. (Quitt, 1971).

Zájmová lokalita je součástí povodí Vltavy (povodí 3.řádu č. 1-12-02 Vltava od Rokytky po ústí) a náleží k úmoří Severního moře. Celé území odvodňuje Vltava, do které se vlévají veškeré drobné vodoteče širšího zájmového území. Nejvýznamnější tok v oblasti je Litovický potok, který trasa záměru kříží v cca km 8,95. V místě křížení s Litovickým potokem překonává stávající železniční trať vymezené záplavové území pro  $Q_{100}$  a aktivní zónu záplavového území tohoto vodního toku.

Záměr nezasahuje do chráněné oblasti přirozené akumulace vod, ani neprochází žádnými ochrannými pásmy vodních zdrojů.

Stavební záměr nezasahuje do žádného zvláště chráněného území ani lokalit soustavy Natura 2000.

Stavební záměr se v celé své trase nachází na území nadnárodního biokoridoru ÚTP ÚSES ČR (1996). Regionální biocentra ani biokoridory zde nejsou vymezeny. Lokální (místní) ÚSES je v územním plánu města Praha 6 vytyčen podél Litovického potoka a na ploše Libockého rybníka a navazující zahrádkářské osady. Vzhledem k navrhovaným úpravám na mostním objektu nedojde k omezení funkčnosti tohoto biokoridoru.

Předmětný záměr nezasáhne do žádného stanoveného dobývacího prostoru, chráněného ložiskového území či do území bilancovaných výhradních a nevyhrazených ložisek dle zákona č. 44/1988 Sb., horní zákon, v platném znění.

### **3. ÚDAJE O DOTČENÝCH POZEMCÍCH A ROZSAH ZÁBORŮ**

Rozhodující část stavby bude přednostně realizována v rámci drážních pozemků, mimo ně budou záborem stavby dotčeny i pozemky ZPF, ostatní a dále také lesní pozemky (pozemky určené k plnění funkcí lesa – PUPFL). Jejich zábor je však navržený v minimálním, nezbytně nutném rozsahu.

#### **Dotčené správní celky a katastrální území:**

Celá stavba zasahuje na území pěti katastrů (Břevnov, Liboc, Ruzyně, Veleslavín, Vokovice). Stavba je situovaná v rámci správního celku obce s rozšířenou působností MČ Praha 6. K záborům pozemků PUPFL dojde v k.ú. Veleslavín.

Příslušnými orgány státní správy lesů (pro rozhodnutí o odnětí a poplatcích za odnětí a pro vydání souhlasu dle §14 odst. 2 (dotčení pozemků do 50 m od okraje lesa) je Úřadu městské části Praha 6 (rozsah dotčených pozemků menší než 1 ha).

#### **Struktura dotčeného půdního fondu a charakter záboru půdy:**

Z hlediska struktury dotčené půdy si realizace stavby vyžádá zábor pozemků ZPF, PUPFL a pozemků ostatních. Z hlediska charakteru záboru se v případě pozemků určených k plnění funkcí lesa jedná o pouze o **zábor dočasný** s délkou do jednoho roku.

Dotčené lesní pozemky patří do kategorie lesy hospodářské - 10.

Stavba je situovaná v ochranném pásmu lesa, kterou tvoří území ve vzdálenosti do 50 m od hranice lesa. Dotčené pozemky nacházející se v OP lesa jsou uvedeny v tabulce 1.

### **3.1. Specifikace záborů PUPFL**

Předmětné lesní pozemky jsou zapsané na Katastrálním úřadě pro kraj Hlavního města Praha a nacházejí se na katastrálním území Veleslavín.

Kompletní přehled pozemků určených k odnětí včetně uvedení vlastníků je součástí přílohy 1.

#### **3.1.1. Trvalý zábor PUPFL**

Trvalý zábor lesních pozemků není v rámci stavebního záměru požadován.

### **3.1.2. Dočasný zábor PUPFL**

Dočasný zábor lesních pozemků nad 1 rok není v rámci stavebního záměru požadován, je však uvažováno s dočasným zábohem lesních pozemků do 1 roku v k.ú. Veleslavín.

Přehled pozemků určených k odnětí včetně vlastníků je uveden v příloze 1.

Rozsah dočasného záboru činí celkem **29 m<sup>2</sup>**

Graficky jsou plochy záborů PUPFL znázorněny v mapě (příloha č. 2).

## **3.2. Výpočet poplatku za odnětí (omezení) pozemků určených k plnění funkcí lesa**

Žadatel, jemuž bylo povoleno trvalé nebo dočasné odnětí, je povinen zaplatit poplatek za odnětí (dle §17 zákona 289/1995 Sb.). Výši poplatku stanoví podle přílohy k zákonu orgán státní správy lesů v rozhodnutí podle §13 odst.1.

Z vypočteného poplatku náleží dle §17 odst. 4 lesního zákona 40% obci, v jejímž katastrálním území k odnětí došlo a 60% státnímu fondu životního prostředí.

### **Výpočet poplatku za trvalé odnětí:**

Vzhledem k tomu, že v rámci stavebního záměru není uvažováno s trvalým zábohem pozemků PUPFL, výpočet poplatku za trvalé odnětí není řešen.

### **Výpočet poplatku za dočasné odnětí:**

$$Olp_d = PP * CD * F \text{ (Kč/ha/rok),}$$

kde

$Olp_d$  = poplatek za dočasné odnětí lesních pozemků

PP = průměrná roční potenciální produkce lesů v ČR = 6,3 m<sup>3</sup>/ha

CD = průměrná cena dřeva na odvozním místě pro rok 2022 = 858 Kč/m<sup>3</sup>

F = faktor ekologické váhy lesa – lesy hospodářské = 1,4

výměra dočasného odnětí pozemku: 29 m<sup>2</sup>

výše poplatku za odnětí (na 1 rok): **22 Kč**

Dle §17 odst. 3 zákona 289/1995 Sb., o lesích a o změně některých zákonů (lesní zákon) se poplatek za dočasné odnětí pozemků PUPFL nepředepisuje v případě, že nepřesahuje částku 50 Kč v kalendářním roce. S ohledem na uvedené a výši poplatku za dočasné odnětí (22 Kč) není třeba poplatek uhradovat.

### 3.3. Výpočet výše škody způsobené na lesních pozemcích a lesních porostech

Výpočty výše škod na lesních pozemcích a lesních porostech budou provedeny podle vyhlášky Ministerstva zemědělství ČR č. 296/2018 Sb., ze dne 11.12.2018, kterou se mění vyhláška č. 55/1999 Sb. o způsobu výpočtu výše újmy nebo škody způsobené na lesích. Tyto výpočty budou zpracovány v další fázi projektování v rámci dokumentace pro stavební povolení a budou podkladem pro žádost o odnětí pozemků plnění funkcí lesa.

### 4. Umístění stavby v ochranném pásmu lesa

Část stavby se nachází v ochranném pásmu lesa, které je vymezeno vzdáleností 50 m od hranice lesních pozemků.

K dotčení pozemků v ochranném pásmu PUPFL (tj. do 50 m od okraje lesa) je třeba, v souladu s ust. § 14 odst. 2 zákona č. 289/1995 Sb. o lesích, souhlasu příslušného orgánu státní správy lesů.

Přehled lesních pozemků, v jejichž ochranném pásmu bude stavba realizována, je uveden v následující tabulce. Grafické zobrazení, resp. situace zásahů v OP lesa je pak součástí přílohy 3.

**Tab. 1: Přehled lesních pozemků, jejichž ochranné pásmo bude dotčeno stavbou**

Katastrální území	Pozemek parcelní číslo
Veleslavín	343/1, 347/1, 347/2, 348
Ruzyně	1289/2
Břevnov	3217/1

## PŘÍLOHY

- Příloha 1 Seznam pozemků PUPFL určených k dočasnému odnětí (do 1 roku)
- Příloha 2 Mapové přílohy – Klad listů, Zákres záborů PUPFL v katastrální mapě
- Příloha 3: Mapové přílohy – Situace zásahů v ochranném pásmu lesa

## **PŘÍLOHY**



## **Příloha 1**

**Seznam pozemků PUPFL určených k dočasnému odnětí**

**Příloha 1: Přehled dočasných záborů PUPFL (do 1 roku)**

*k.ú. Veleslavín*

Parc.č. dle KN	Druh pozemku	Výměra dle KN	Vlastník			dočasný zábor do 1 roku
			<i>Jméno (název) vlastníka</i>	<i>Adresa (sídlo) vlastníka</i>	<i>Podíl</i>	m <sup>2</sup>
343/1	lesní pozemek	11223	Městská rekreační s.r.o.	Karlovo náměstí 317/5, Praha, Nové Město, 12000	1/1	1
347/2	lesní pozemek	17966	Hlavní město Praha	Mariánské náměstí 2/2, Praha, Staré Město, 11000	1/1	28
<b>Celkem:</b>						<b>11</b>

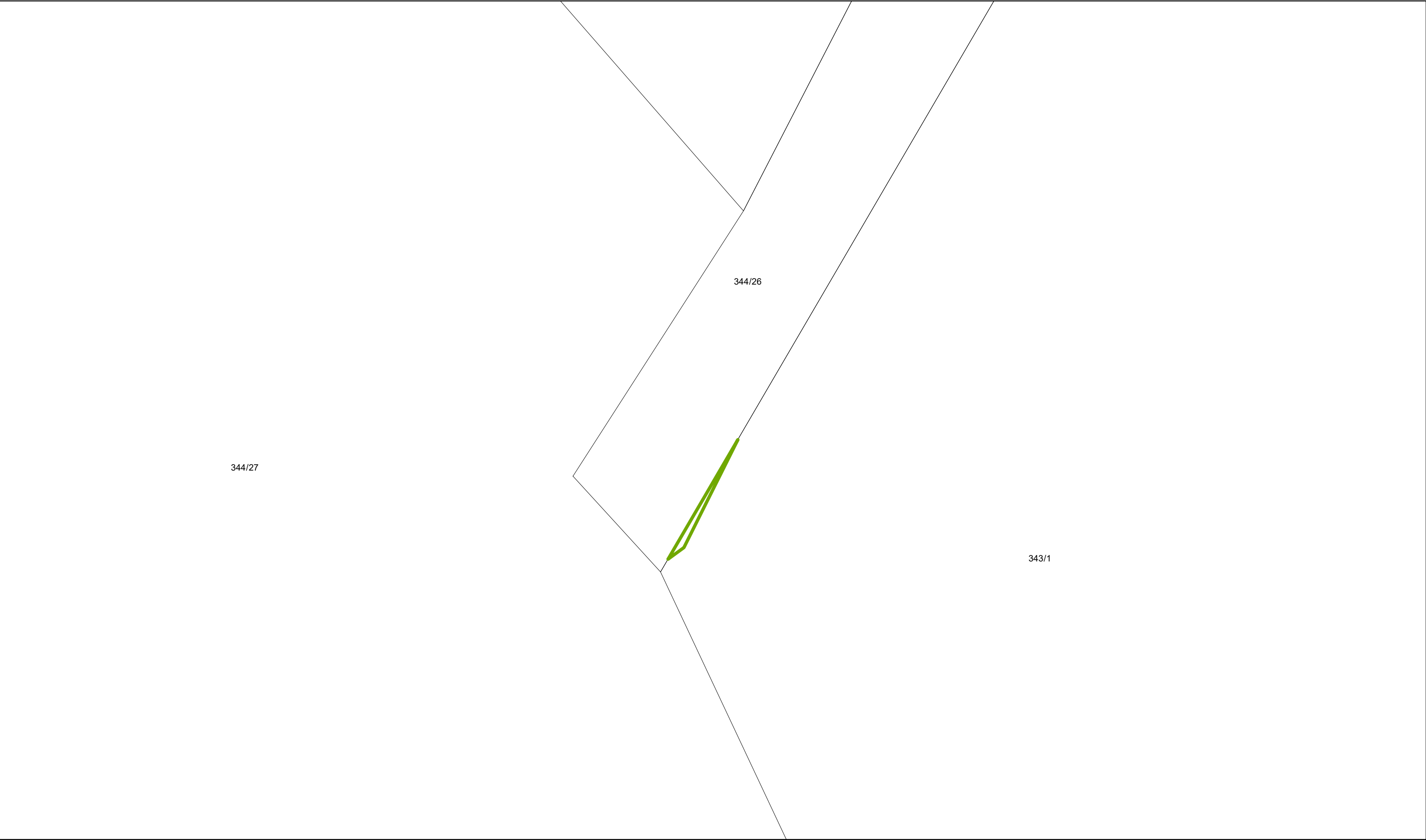
## **Příloha 2**


**Mapové přílohy (Klad listů, Zákres záborů PUPFL v katastrální mapě)**




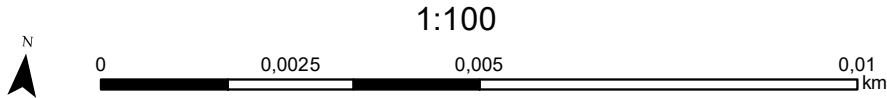









 dočasný zábor PUPFL do 1 roku


 hranice parcel





 dočasný zábor PUPFL do 1 roku

 hranice parcel

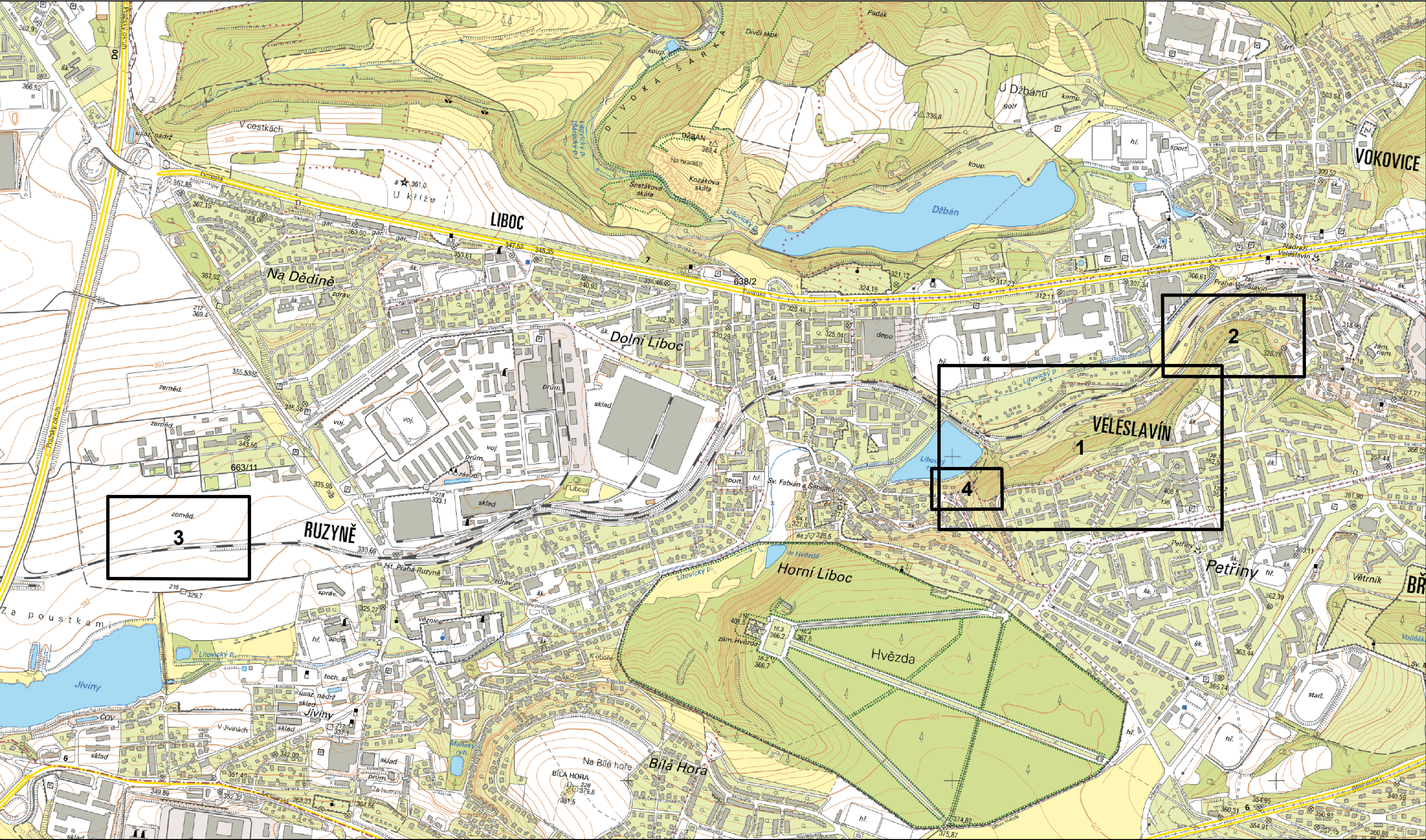


### **Příloha 3**

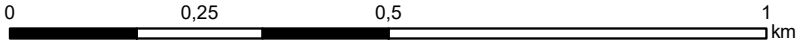
**Mapové přílohy (Situace zásahů v ochranném pásmu lesa)**



Příloha 3: Situace zásahů v ochranném pásmu lesa - klad listů



klad listů

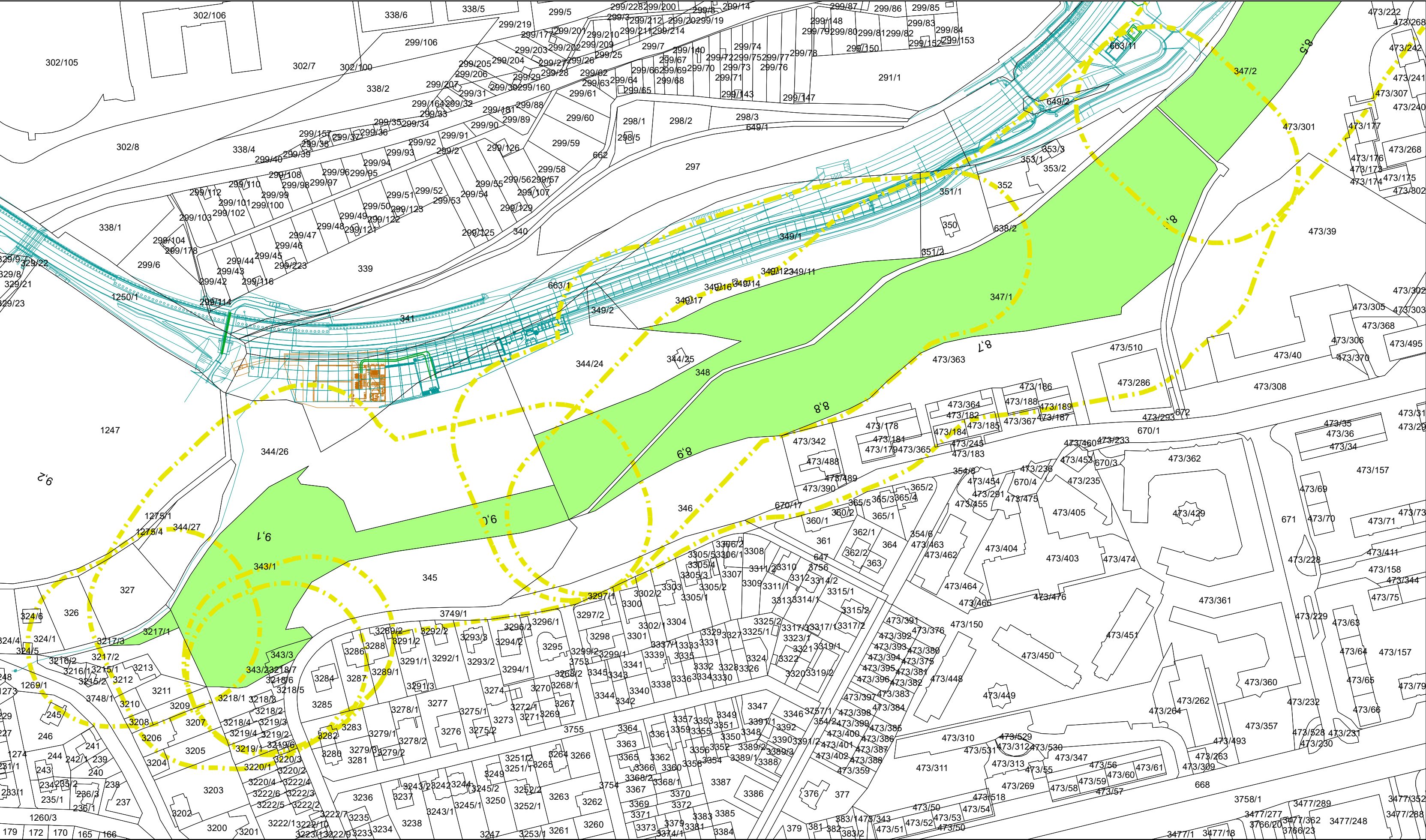


1:10 000

Souřadnicový systém: S-JTSK  
Podkladová data: WMS ZM 10 (ČUZK)  
Zpracovatel: Ecological Consulting a.s.



Příloha 3: Situace zásahů v ochranném pásmu lesa - list 1



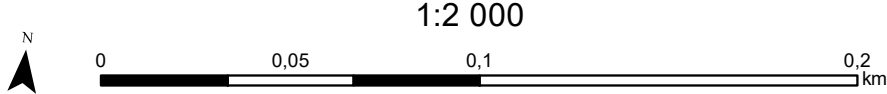
ochranné pásmo lesa

X/X

hranice parcel, č. parcely

lesní pozemky

situace stavby



1:2 000

Souřadnicový systém: S-JTSK  
Podkladová data: WMS Katastrální mapa (ČUZK)  
Zpracovatel: Ecological Consulting a.s.



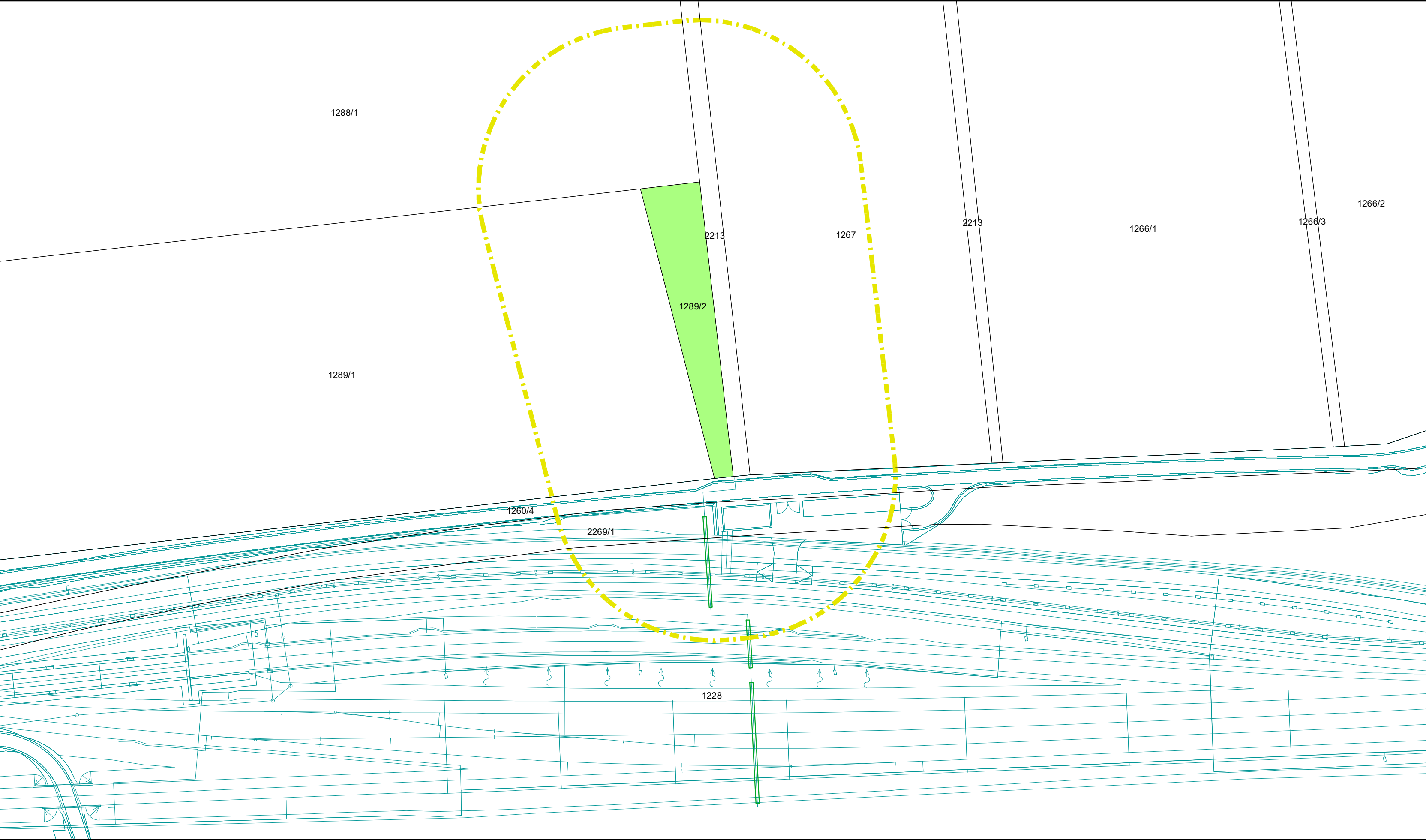
hranice parcel, č. parcely

situace stavby

N



Souřadnicový systém: S-JTSK  
Podkladová data: WMS Katastrální mapa (ČÚZK)  
Zpracovatel: Ecological Consulting a.s.



ochranné pásmo lesa

X/X

hranice parcel, č. parcely

lesní pozemky

situace stavby



Souřadnicový systém: S-JTSK  
Podkladová data: WMS Katastrální mapa (ČÚZK)  
Zpracovatel: Ecological Consulting a.s.

